

**ПРОВЕРИ НАУЧЕНО**

Име и презиме: \_\_\_\_\_


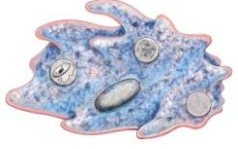


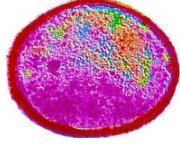
Датум: \_\_\_\_\_

**I Заокружите тачан одговор.**

- Биологија је наука о:
  - животу.
  - рудама.
  - звездама.
  - минералима.
- Шта **не утиче** на одржавање рибица у акваријуму?
  - Дебљина стакла акваријума.
  - Температура воде у акваријуму.
  - Врста водених биљака у акваријуму.
  - Пумпа која снабдева акваријум кисеоником.
- Коју особину мачићи наслеђују од својих родитеља?
  - Склоност ка бувама.
  - Одређену боју крзна.
  - Место где ће да живе.
  - Оштрину канци.

**II Попуните табелу.**

4. У празна поља испод цртежа упишите одговарајуће слово царства којем припада организам са цртежа: **А**-Царство бактерија, **Б**-Царство протиста, **В**-Царство гљива, **Г**-Царство биљка, **Д**-Царство животиња.

Детелина	Амеба	Вргањ	Бува	Стрептокока
				

**III Заокружите одговарајуће слово.**

Ако је тврдња тачна, заокружите слово (Т), а уколико је нетачна, заокружите слово (Н).

- Човек припада царству животиња. Т - Н
- Животиње дишу непрекидно, и дању и ноћу, а биљке, само ноћу. Т - Н
- Тело мравца грађено је из само једне ћелије. Т - Н
- Жива бића добијају енергију за живот од Сунца. Т - Н

**I Заокружите тачан одговор.**

1. Ако једна кашика земље садржи преко 100 милиона различитих бактерија, то значи да:
  - а) бактерије нису изазивачи болести код човека.
  - б) сво поврће које расте у земљи садржи опасне (патогене) бактерије.
  - в) је земљиште повољна животна средина за бактерије, али не и за остале организме.
  - г) се после рада са земљом морају добро опрати руке због опасних (патогених) бактерија.
  
2. Приликом спремања зимнице, пре него што се врућ џем или пекмез сипа у тегле, потребно је тегле добро опрати и осушити. Затим их оставити пола сата у рерни на температури од 100 °C, јер се:
  - а) на овај начин избегава употреба конзерванса.
  - б) повећава хранљива вредност зимнице.
  - в) одстрањују споре бактерија и буђи.
  - г) смањује дуготрајност употребе џема или пекмеза.
  
3. Шта од наведеног спречава развој бактерија?
  - а) сирће
  - б) млеко
  - в) павлака
  - г) црна кафа
  
4. Како се преноси инфекција изазвана ХИВ вирусом?
  - а) Преко ваздуха.
  - б) Сексуалним контактом.
  - в) Коришћењем прибора за јело заражене особе.
  - б) Поздрављањем (руковањем) са зараженом особом.
  
5. У преношењу дизентерије велику улогу имају муве. Како би се човек заштитио од дизентерије, у циљу превенције је важно да:
  - а) пије доста чајева са витамином Ц.
  - б) води рачуна о хигијени намирница.
  - в) оброке обогаћује воћем и поврћем.
  - г) се сваке године вакцинише.
  
6. Која од наведених тврдњи **није** тачна?
  - а) Печурке су жива бића.
  - б) Све врсте печурке су јестиве.
  - в) Постоје отровне врсте печурака.
  - г) Печурке није препоручљиво користи у исхрани.

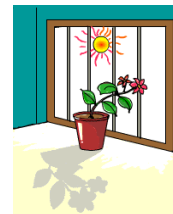
**II Одговорите на питање.**

7. Лекар је прописао антибиотике ободелом од ангине (бактеријска инфекција). Након трећег дана, ова особа се осећала боље, и престала је са узимањем антибиотика. Неколико дана касније, инфекција се поновила. Сада је лекар морао да да много јаче антибиотике него предходног пута. Објасните зашто?

**I Заокружите тачан одговор.**

1. Када се биљка „искриви“ према прозору, то значи да јој је потребно више светла због:

- а) погледа
- б) дисања
- в) исхране
- г) размножавања

**II Заокружите одговарајуће слово.**

Ако је тврдња тачна, заокружите слово (Т), а уколико је нетачна, заокружите слово (Н).

2. Лековите биљке:

- а) Човек може да користи по својој вољи, кад год га нешто заболи.
- б) Приликом сакупљања лековитог биља није важно време када се беру поједине врсте.
- в) Приликом кувања, из неких биљака се издвајају штетне, па чак и отровне супстанце.
- г) Лековите биљке треба сушити у добро проветреној и тамној просторији.
- д) Суво лековито биље се најбоље чува у пластичним кесама или кутијама.
- ђ) Неопрезним и бахатим браћем лековитих биљака, може се десити да их наредних година неће бити на истим просторима.

Т - Н  
Т - Н  
Т - Н  
Т - Н  
Т - Н  
Т - Н

**III Укрстите појмове. На линије упишите одговарајућа слова.**

3.

Домаћа животиња

Корист за човека

А-кокошка

\_\_\_\_\_ кожа за израду обуће, торби, јакни

Б-свиња

\_\_\_\_\_ перје за пуњење јастука, јоргана, јакни

В-овца

\_\_\_\_\_ месо за исхрану

Г-гуска

\_\_\_\_\_ млеко за исхрану

Д-коза

**IV Заокружите један тачан одговор.**

4. Који је примерен однос према кућним љубимцима, псима и мачкама:

- а) ове животиње треба држати затворене или везане.
- б) ове животиње треба свакодневно тући како би слушале.
- в) ове животиње треба редовно хранити, појити и вакцинисати
- г) ове животиње треба оставити на улици кад нам досаде

**V Решите математички задатак.**

5. Један мишар уништи годишње 8000 мишева. Један пољски миш поједе годишње 3 kg жита. Колико човеку једна птица грабљивица годишње сачува жита?

Место за рад:

Решење: \_\_\_\_\_ kg жита.

**I Заокружите тачан одговор.**

1. Шта доприноси здрављу коже, косе и ноктију?
  - а) Туширање под млазом вреле воде.
  - б) Исхрана богата месом и месним производима.
  - в) Често и дуго излагање дејству УВ зрака Сунца.
  - г) Боравак на чистом и свежем ваздуху.
2. Један од чланова породице добио је гљивичну инфекцију између ножних прстију. Које су превентивне мере за остале чланове породице како би се заштитили од могућег ширења ове гљивичне инфекције?
  - а) После купања кожу треба оставити влажну, а нарочито када је топло време.
  - б) Сваки члан породице треба да има свој пешкир, који се често пере.
  - в) Сваки члан породице треба да носи чарапе од синтетичких влакана.
  - г) Укућани треба да ходају боси, како би кожа на стопала слободно дисала.
3. Како би се особа превентивно заштитила од грипа, у зимским месецима треба:
  - а) да се што више дружи са пријатељима и комшијама.
  - б) да свакога дана поједе бар једну главицу белог лука.
  - в) да бира најтеже послове како би се што више презнојавала
  - г) да пуши по две пакле цигара, јер никотин убија и вирусе.
4. Капилари су део система органа за:
  - а) варење
  - б) излучивање
  - в) циркулацију
  - г) дисање
5. Чулне ћелије за осећај укуса смештене су у чулним квржицама језика и могу реаговати само на супстанце које су:
  - а) растворљиве у пљувачци
  - б) нерастворљиве у води
  - в) растворљиве у воћном соку
  - г) лако испарљиве
6. Мокраћа здраве особе садржи:
  - а) уреу
  - б) протеине
  - в) угљене хидрате
  - г) масти

**II Заокружите одговарајуће слово.**

Ако је тврдња тачна, заокружите слово (Т), а уколико је нетачна, заокружите слово (Н).

7. Док читамо, текст треба да буде удаљен од очију око 25 cm. Т - Н
8. Док пишемо неки текст, светлост треба да буде умерене јачине. Т - Н
9. У случајевима повреде ока неком хемијском супстанцом, на око се мора хитно ставити стерилна газа. Т - Н

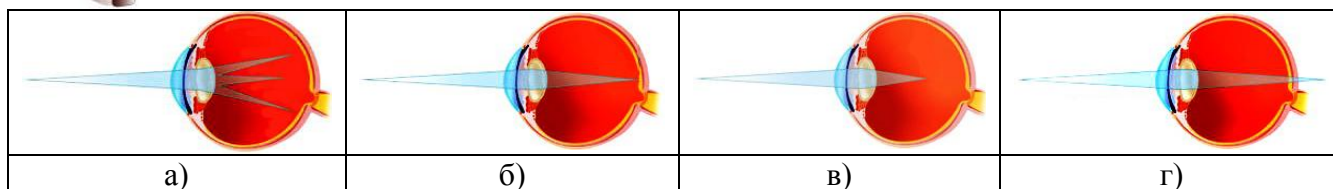


I Заокружите тачан одговор.



1. После контроле код офтамолога особа је добила препоруку да носи наочаре или сочива ради корекције вида. Одлучила се за наочари и код оптичара је наручила испупчена (конвексна) стакла.

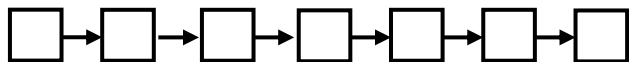
Код ове мане ока лик посматраног предмета се прелама као на слици:



II Упишите у квадратиће слова према одговарајућем редоследу.

3. Сложите органе по редоследу проласка хране кроз систем органа за варење:

А-ждрело, Б-желудац, В-једњак, Г-танко црево, Д-уста, Ђ-дебело црево, Е-анални отвор.



III Заокружите одговарајуће слово.

Ако је тврдња тачна, заокружите слово (Т), а уколико је нетачна, заокружите слово (Н).

- 4. Свако оштећење коже може постати улазни пут за инфекције. Т - Н
- 5. Ношење неодговарајуће обуће или дуготрајно стајање може довести до спуштања свода стопала. Т - Н
- 6. У малом мозгу се налази нервни центар за говор. Т - Н
- 7. Мане ока, далековидост и кратковидост се могу кориговати ношењем наочара или сочива. Т - Н
- 8. Зујање у ушима и слабљење слуха може бити изазвано дуготрајном изложеношћу јаким звуцима, познатим као бука. Т - Н
- 9. На наслеђивање пола утичу полни хромозоми жене. Т - Н
- 10. Гени су основне јединице наслеђивања. Т - Н

**I Заокружите тачан одговор.**

1. Која од активности **не утиче** на нарушавање здравља?
  - а) Вишечасовно седење испред рачунара.
  - б) Пушење једне пакле цигарета дневно.
  - в) Уношење веће количине црне кафе.
  - г) Свакодневном правилном и редовном исхраном.
2. Који поступак је здравствено прихватљив код супротстављања стресу:
  - а) алкохол
  - б) пушење
  - в) физички рад
  - г) миран сан
3. Злоупотреба дрога присутна је у свим добним групама, али је ипак најризичнији узраст:
  - а) детињство
  - б) младалачко доба
  - в) средње године
  - г) старачко доба

**II Одговорите на питање.**

4. Пас угине ако му на њушку ставимо кап никотина. За човека је смртоносна количина никотина од 20 до 50 милиграма. Шта вам ови подаци говоре о никотину и његовом деловању? \_\_\_\_\_

**III Пронађите уљеза.**

5. Заокружите појам који не припада болестима зависности: пушење, наркоманија, таблетоманија, алкохолизам, рекреација, патолошко коцкање (игре на срећу), зависност од хране, зависност од интернета.

**IV Попуните празна места у табели.**

2. Савремен начин живота носи многе предности али и недостатке.

Предности савременог начина живота	Недостаци савременог начина живота

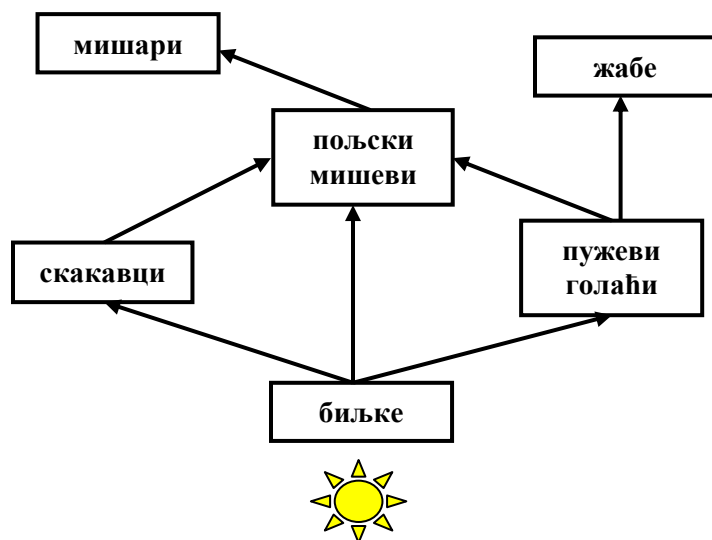
**I Заокружите тачан одговор.**

1. Јато врабаца на грму у градском парку чини:

- а) популацију
- б) биоценозу-животну заједницу
- в) екосистем
- г) биосферу

2. У природни екосистем спада:

- а) њива кукуруза
- б) виноград
- в) шума храста
- г) град



3. На шеми је приказана мрежа исхране у травном екосистему.

Шта може да утиче на повећање броја пољских мишева у овом екосистему?

- а) повећање броја жаба
- б) смањење броја скакаваца
- в) повећање броја биљака
- г) смањење броја мишара

**II Заокружите одговарајуће слово.**

Ако је тврдња тачна, заокружите слово (Т), а уколико је нетачна, заокружите слово (Н).

- 4. Услови живота на Земљи су непроменљиви у времену и простору. Т - Н
- 5. Сеоба рода и ластва у јесен је један вид адаптације-прилагођености на промену климе. Т - Н
- 6. Човек који у својој исхрани користи храну биљног и животињског порекла припада сваштоједима. Т - Н
- 7. Национални паркови Србије спадају у природну и културну баштину наше земље. Т - Н
- 8. Наш највећи национални парк је Ђердап. Т - Н
- 9. Што су разноврснији услови у једном станишту, то је и већи број врста организама који га насељавају. Т - Н
- 10. Пошумљавањем голети човек утиче на повећање биолошке разноврсности. Т - Н

**VI****ПРОВЕРИ НАУЧЕНО**

Име и презиме: \_\_\_\_\_

Датум: \_\_\_\_\_

**I Заокружите тачан одговор.**

1. Која од особина припада производњи здраве „органске“ хране?

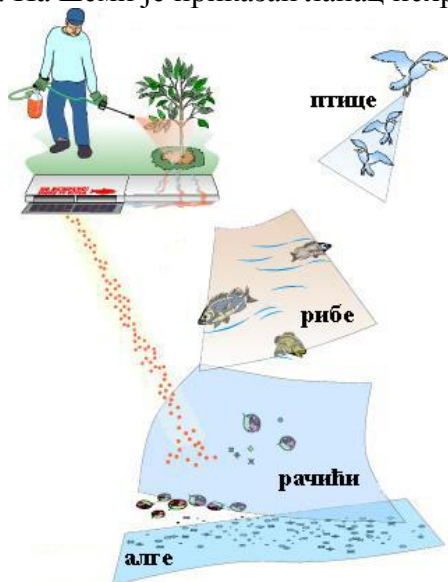
- а) Органска храна је генетски модификована.
- б) Органска храна има повећану биолошку вредност.
- в) Органска храна је третирана различитим пестицидима.
- г) Органска храна је гајена на вештачком минералном ђубриву.

2. На шеми је приказан ланац исхране: алге→рачићи→рибе→птице. После прскања биљака

инсектицидом, део овог отрова нашао се у ланцу исхране.

Која група организама ће имати највећу концентрацију отрова у свом телу?

- а) алге
- б) рачићи
- в) рибе
- г) птице



3. Шта утиче на оштећење озонског омотача?

- а) повећана употреба расхладних уређаја
- б) смањена производња спрејева са фреонима
- в) повећана концентрација угљен-диоксида у атмосфери
- г) смањена потрошња пестицида

4. Амбалажа која се може рециклирати има утиснут знак:



а)



б)



в)



г)

**II Заокружите одговарајуће слово.**

Ако је тврдња тачна, заокружите слово (Т), а уколико је нетачна, заокружите слово (Н).

- 5. Сушење шума су једна од крајњих последица деловања киселих падавина. Т - Н
- 6. Интензивна пољопривреда смањује могућност ерозије земљишта. Т - Н
- 7. Органском производњом се смањује употреба пестицида. Т - Н
- 8. Пошумљавањем голети се смањује могућност ширења пустиња. Т - Н
- 9. Компостирањем се може смањити органски отпад. Т - Н

**III Пронађите уљеза.**

10. Заокружите појам који не припада необновљивим природним ресурсима: угаљ, нафта, вода, земни гас, шљунак, гранит, руде, минерали.